

Załącznik do Uchwały Nr VIII/71/2011

Rady Powiatu Inowrocławskiego

z dnia 26 maja 2011 r.

Sprawozdanie za 2010 rok
z realizacji Programu promocji zatrudnienia
i aktywizacji rynku pracy powiatu inowrocławskiego
na lata 2009 – 2013

Powiatowy Urząd Pracy w Inowrocławiu

ul. Mątewska 17, 88-100 Inowrocław

tel. 52 359 24 00, faks 52 359 24 07

www.pupinowroclaw.pl, kancelaria@pupinowroclaw.pl

1. SYTUACJA NA RYNKU PRACY W POWIECIE INOWROCŁAWSKIM W 2010 ROKU	3
1.1 Liczba bezrobotnych i stopa bezrobocia	3
1.2 Struktura i bilans bezrobotnych	6
1.3 Pośrednictwo pracy i poradnictwo zawodowe	10
1.4 Obsługa formalna bezrobotnych	12
2. WYDATKOWANIE ŚRODKÓW FINANSOWYCH W 2010 ROKU	13
2.1 Wydatkowanie środków z Funduszu Pracy na aktywne formy działania	13
2.2 Wydatkowanie środków z Europejskiego Funduszu Społecznego	14
3. WSPARCIE UDZIELONE W 2010 ROKU	16
3.1 Wsparcie udzielone bezrobotnym.....	16
3.2 Wsparcie udzielone pracodawcom	18
4. REALIZACJA PROJEKTÓW PARTNERSKICH.....	20
5. WYBRANE DZIAŁANIA PODJĘTE W ROKU 2010	21

1. SYTUACJA NA RYNKU PRACY W POWIECIE INOWROCŁAWSKIM W 2010

1.1 Liczba bezrobotnych i stopa bezrobocia

Sytuacja na rynku pracy w powiecie inowrocławskim w roku 2010 kształtowała się niekorzystnie na tle danych statystycznych województwa kujawsko-pomorskiego i Polski. Potwierdzają to informacje przedstawione w tabeli nr 1 i na wykresie nr 1.

Analiza powyższych danych uwydatniła znaczne dysproporcje pomiędzy rynkiem pracy na poziomie powiatu, województwa i kraju.

Kolejne wnioski płyną z analizy krzywych zawartych na wykresie nr 1. Mają one bowiem podobne kształty co może świadczyć o tym, że sytuacja ekonomiczna w kraju i województwie znajdowała swoje odzwierciedlenie na terenie powiatu. Oczywiście na krzywych znalazły swoje odzwierciedlenie także cyklicznie powtarzające się na rynku pracy procesy związane ze spadkiem poziomu bezrobocia pod koniec I kwartału oraz jego stałym wzrostem pod koniec III kwartału.

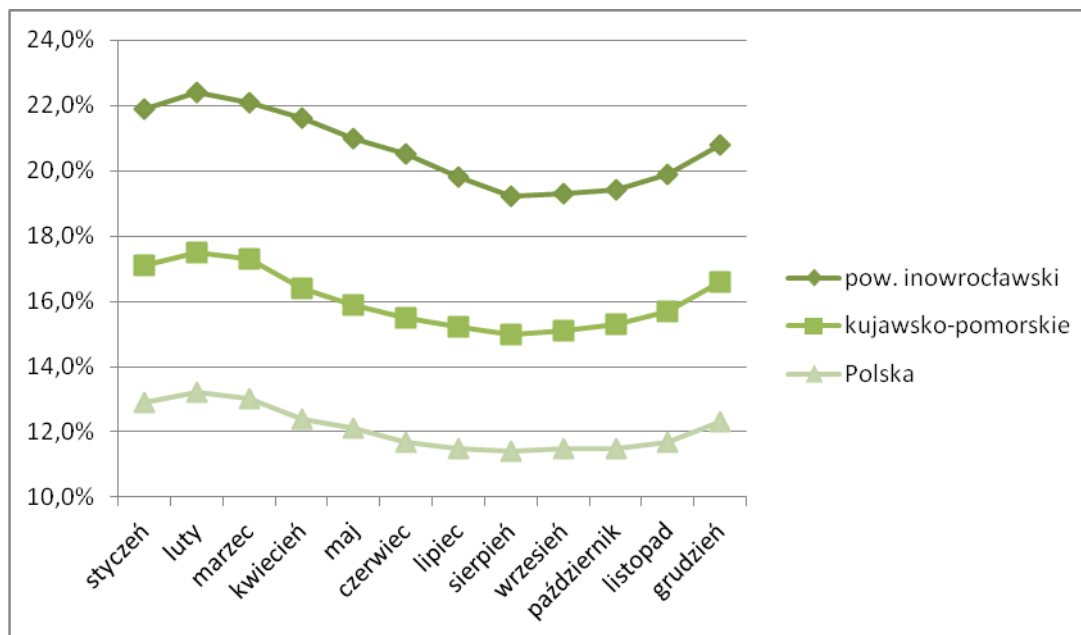
Badając kształt krzywych zawartych na wykresie nr 1 należy także zwrócić uwagę na dynamikę poszczególnych rynków. Najbardziej niestabilnym rynkiem pracy pod tym względem okazał się rynek powiatowy.

Tabela nr 1. Dynamika stopy bezrobocia w powiecie inowrocławskim w roku 2010 w ujęciu miesięcznym na tle województwa kujawsko-pomorskiego i kraju

Miesiąc	Powiat inowrocławski	Województwo kujawsko-pomorskie	Polska
styczeń	21,9%	17,1%	12,9%
luty	22,4%	17,5%	13,2%
marzec	22,1%	17,3%	13,0%
kwiecień	21,6%	16,4%	12,4%
maj	21,0%	15,9%	12,1%
czerwiec	20,5%	15,5%	11,7%
lipiec	19,8%	15,2%	11,5%
sierpień	19,2%	15,0%	11,4%
wrzesień	19,3%	15,1%	11,5%
październik	19,4%	15,3%	11,5%
listopad	19,9%	15,7%	11,7%
grudzień	20,8%	16,6%	12,3%

Źródło: Wojewódzki Urząd Pracy w Toruniu (www.wup.torun.pl)

Wykres nr 1. Dynamika stopy bezrobocia w powiecie inowrocławskim w roku 2010 w ujęciu miesięcznym na tle województwa kujawsko-pomorskiego i kraju



Źródło: Wojewódzki Urząd Pracy w Toruniu (www.wup.torun.pl)

Liczba zarejestrowanych osób bezrobotnych oraz stopa bezrobocia w powiecie inowrocławskim w latach 2009 - 2010 zostały przedstawione w tabelach nr 2 i nr 3 oraz na wykresach nr 2 i nr 3.

Sytuacja na lokalnym rynku pracy w roku 2010, jak wynika z analizy danych, charakteryzowała się dużą dynamiką. Rok ten rozpoczął się wysokim wskaźnikiem stopy bezrobocia (blisko 22%), aby w lutym jeszcze wzrosnąć do 22,4%. Od marca odnotowano spadek stopy bezrobocia, który trwał aż do sierpnia, w którym wyniósł 19,2%. Od września rozpoczął się stały wzrost wskaźnika, by w końcu roku osiągnąć 20,8%.

Porównując sytuację na rynku pracy w 2009 i 2010 roku należy zwrócić uwagę na wyższe wskaźniki bezrobocia w I kwartale 2010 r. Sytuacja w II kwartale była porównywalna w tych latach. W trzecim kwartale 2010 r. odnotowano pierwszy niższy wskaźnik bezrobocia w porównaniu z 2009 r. Od tej pory do końca 2010 roku wskaźnik bezrobocia był niższy niż w 2009 roku. Niewątpliwie na ten proces miało wpływ wiele czynników. Nie bez znaczenia pozostaje fakt stopniowego uruchamiania – począwszy od marca – znacznych środków finansowych przeznaczonych na aktywne formy przeciwdziałania bezrobociu. Kwoty wspomnianych środków finansowych oraz ich wykorzystanie zostały przedstawione w rozdziale 2 niniejszego sprawozdania.

**Tabela nr 2. Liczba bezrobotnych w powiecie inowrocławskim
w latach 2009 - 2010**

Miesiąc	Rok	
	2009	2010
styczeń	12948	14 776
luty	13928	15 193
marzec	14134	14 901
kwiecień	14247	14 493
maj	13816	13 982
czerwiec	13415	13 595
lipiec	13030	13 033
sierpień	12808	12 553
wrzesień	13093	12 695
październik	13159	12 768
listopad	13380	13 184
grudzień	14126	13 927

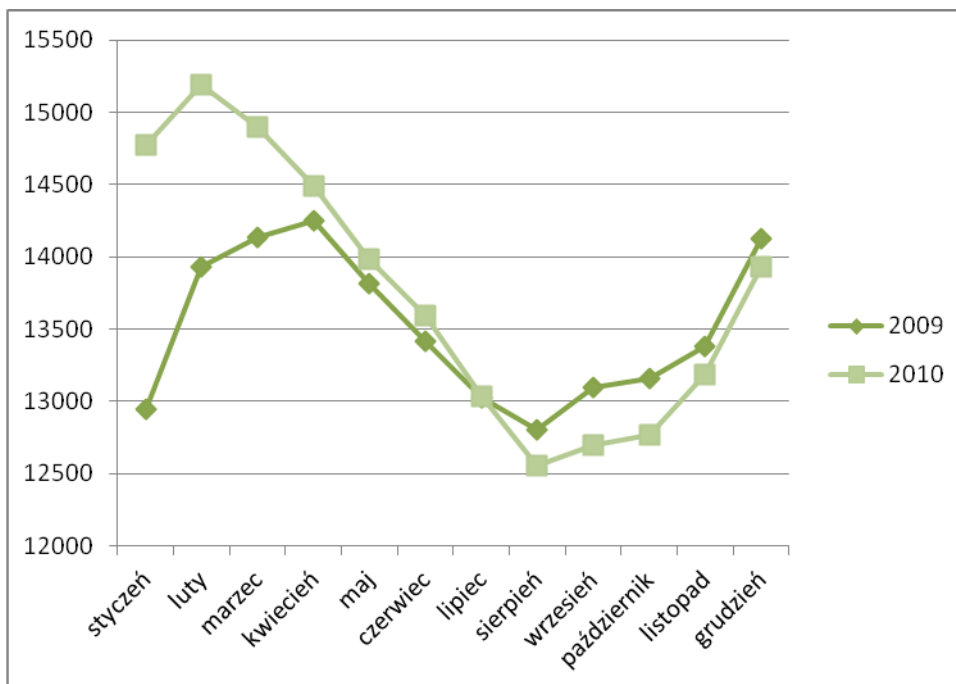
Źródło: Dane własne PUP w Inowrocławiu

**Tabela nr 3. Stopa bezrobocia w powiecie inowrocławskim
w latach 2009 - 2010**

Miesiąc	Rok	
	2009	2010
styczeń	19,5%	21,9%
luty	20,7%	22,4%
marzec	21,0%	22,1%
kwiecień	21,1%	21,6%
maj	20,6%	21,0%
czerwiec	20,2%	20,5%
lipiec	19,7%	19,8%
sierpień	19,4%	19,2%
wrzesień	19,8%	19,3%
październik	19,9%	19,4%
listopad	20,1%	19,9%
grudzień	21,2%	20,8%

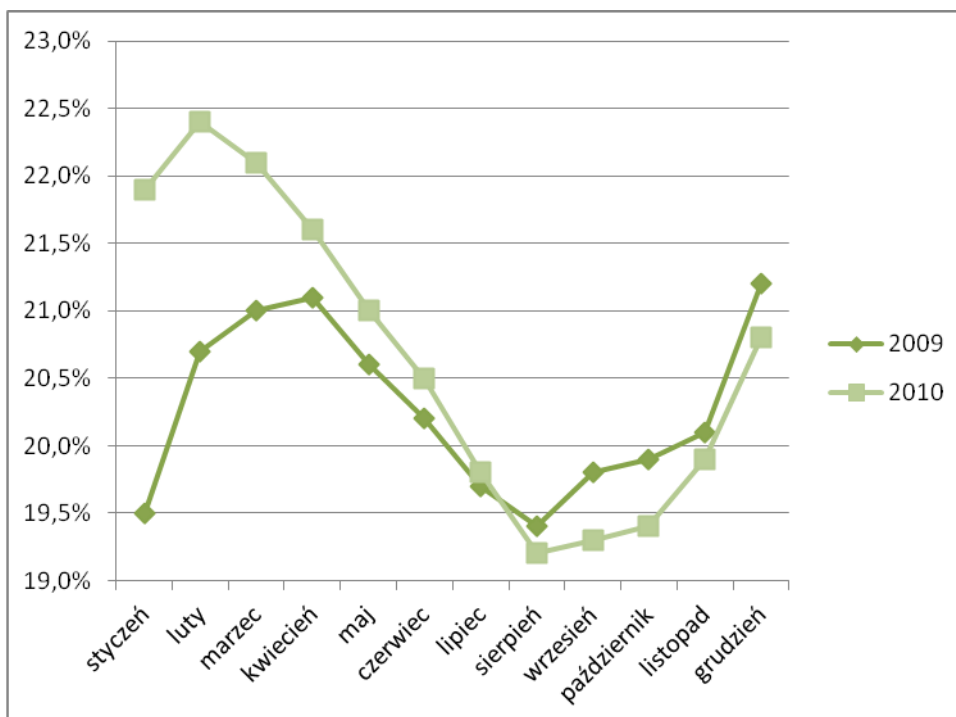
Źródło: Dane własne PUP w Inowrocławiu

Wykres nr 2. Liczba bezrobotnych w powiecie inowrocławskim w latach 2009 - 2010



Źródło: Dane własne PUP w Inowrocławiu

Wykres nr 3. Stopa bezrobocia w powiecie inowrocławskim w latach 2009 - 2010

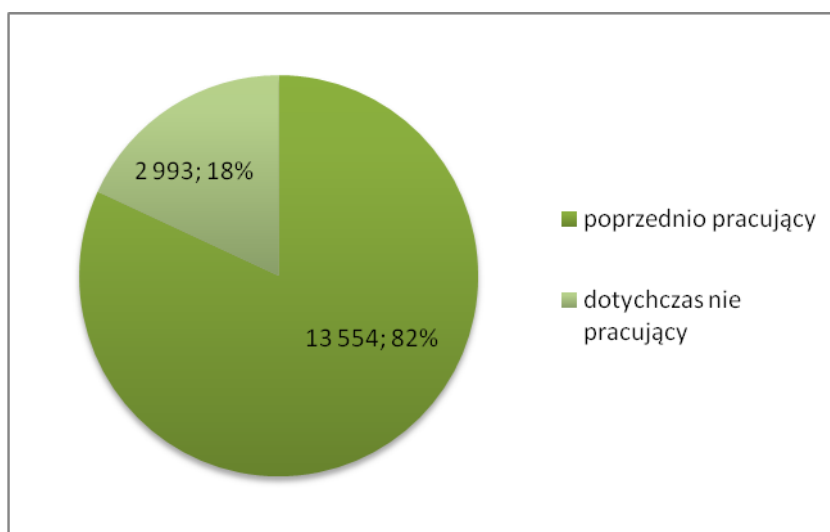


Źródło: Dane własne PUP w Inowrocławiu

1.2 Struktura i bilans bezrobotnych

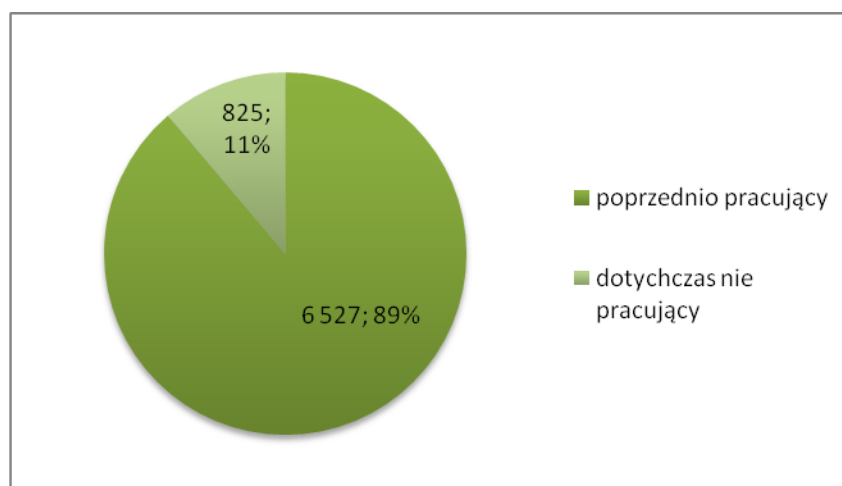
W 2010 roku w PUP w Inowrocławiu zarejestrowało się 16 547 osób bezrobotnych (w tym 8 456 kobiet), z czego 13 554 stanowiły osoby poprzednio pracujące (w tym 6 743 kobiety), a 2 993 osoby dotychczas nie pracujące (w tym 1 713 kobiet). W tym samym okresie 7 352 osoby bezrobotne podjęły zatrudnienie (w tym 3 578 kobiet). Wśród tej grupy osób 6 527 stanowiły osoby poprzednio pracujące (w tym 3 167 kobiet) i 825 dotychczas nie pracujące (w tym 411 kobiet). Dane te zostały przedstawione na wykresach nr 4 i nr 5.

Wykres nr 4. Liczba i odsetek zarejestrowanych bezrobotnych w roku 2010



Źródło: MPiPS – 01 Sprawozdanie o rynku pracy w okresie styczeń-grudzień 2010 roku

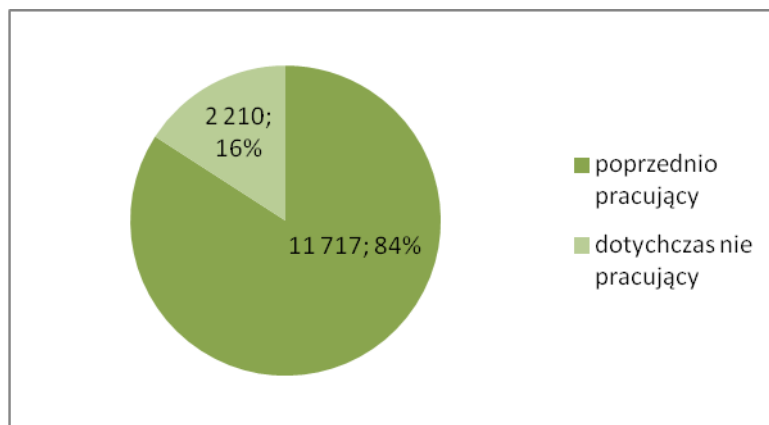
Wykres nr 5. Liczba i odsetek bezrobotnych, którzy podjęli pracę w roku 2010



Źródło: MPiPS – 01 Sprawozdanie o rynku pracy za okres od stycznia do grudnia 2010 roku

Na 31 grudnia 2010 r. w rejestrze osób bezrobotnych pozostawało 13 927 osób (w tym 7 924 kobiety), z czego 11 717 stanowili poprzednio pracujący (w tym 6 481 kobiet), a 2 210 dotychczas nie pracujący (w tym 1 443 kobiety). Stopa bezrobocia na koniec roku 2010 wyniosła 20,8%. Wśród osób zarejestrowanych 3 252 (w tym 1 669 kobiet) osoby posiadały prawo do zasiłku dla bezrobotnych.

Wykres nr 6. Liczba i odsetek bezrobotnych zarejestrowanych na 31 grudnia 2010 r.



Źródło: MPIPS – 01 Sprawozdanie o rynku pracy za okres od stycznia do grudnia 2010 roku

W roku 2010 w PUP w Inowrocławiu zarejestrowanych było 19 456 osób znajdujących się w szczególnej sytuacji na rynku pracy (art. 49 Ustawy o promocji zatrudnienia i instytucjach rynku pracy). Szczegółowe informacje na temat tych osób zostały przedstawione w tabeli nr 2 oraz na wykresie nr 7.

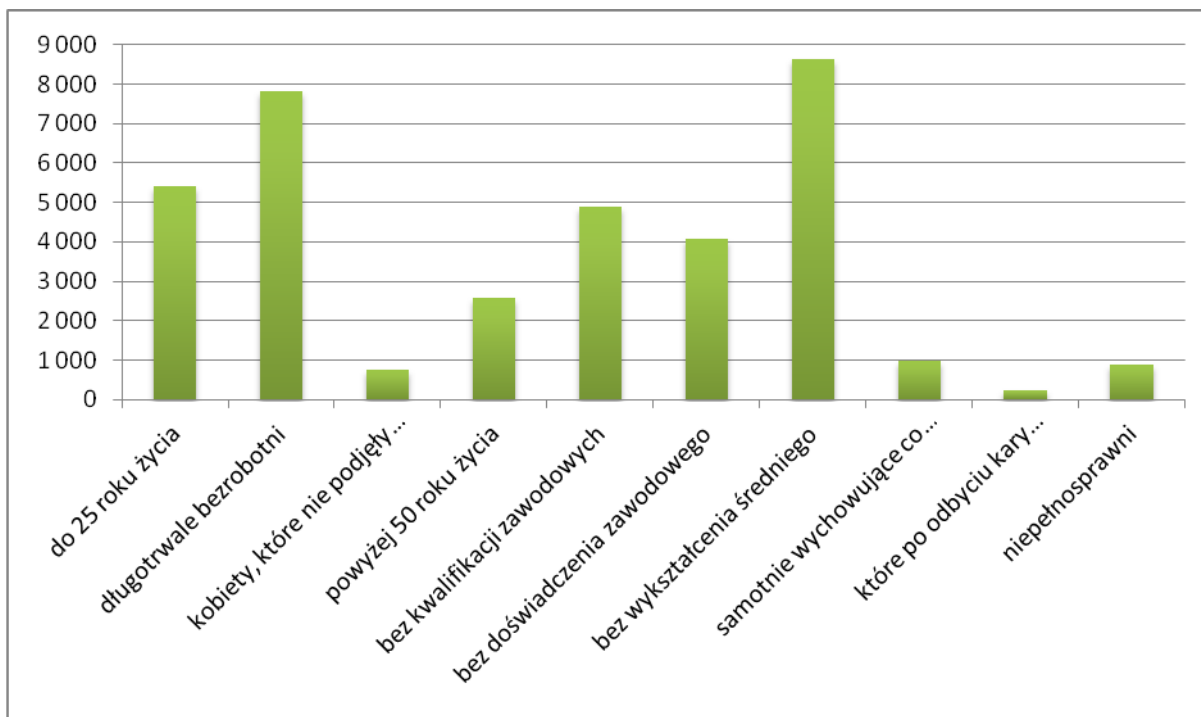
Z przedstawionych danych wynika, iż najczęstszymi przyczynami przynależności w roku 2010 do grupy osób znajdujących się w szczególnej sytuacji na rynku pracy w powiecie inowrocławskim, a co za tym idzie problemami ze znalezieniem zatrudnienia były: brak kwalifikacji, doświadczenia (czynnik często związany z młodym wiekiem) i/lub wykształcenia średniego oraz długotrwałe bezrobocie, do którego najczęściej prowadzą wspomniane wcześniej czynniki.

Tabela nr 2. Osoby znajdujące się w szczególnej sytuacji na rynku pracy w roku 2010

Osoby w szczególnej sytuacji na rynku pracy		19 456
w tym	do 25 roku życia	5 416
	długotrwałe bezrobotni	7 828
	kobiety, które nie podjęły zatrudnienia po urodzeniu dziecka	757
	powyżej 50 roku życia	2 575
	bez kwalifikacji zawodowych	4 877
	bez doświadczenia zawodowego	4 061
	bez wykształcenia średniego	8 616
	samotnie wychowujące co najmniej jedno dziecko do 18 roku życia	993
	które po odbyciu kary pozbawienia wolności nie podjęły zatrudnienia	243
	niepełnosprawni	883

Źródło: MPIPS – 01 Sprawozdanie o rynku pracy za okres od stycznia do grudnia 2010 roku

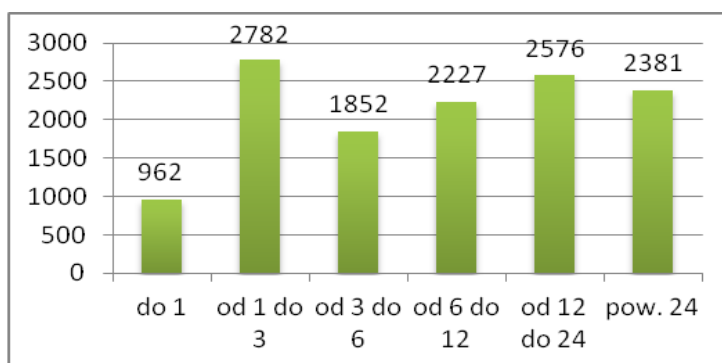
Wykres nr 7. Osoby znajdujące się w szczególnej sytuacji na rynku pracy w roku 2010



Źródło: MPiPS – 01 Sprawozdanie o rynku pracy za okres od stycznia do grudnia 2010 roku

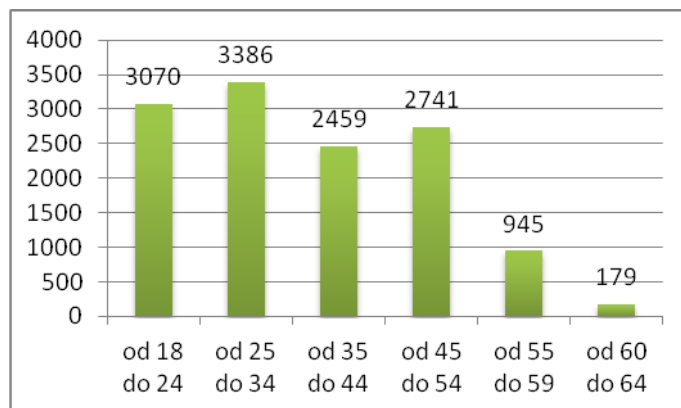
Na 31 grudnia 2010 r. w rejestrze osób bezrobotnych w PUP w Inowrocławiu zarejestrowanych było 12 780 osób znajdujących się w szczególnej sytuacji na rynku pracy. Na wykresach nr od 8 do 11 zawarto analizę tej grupy ze względu na czas pozostawania bez pracy, wiek, wykształcenie oraz staż pracy ogółem.

Wykres nr 8. Osoby bezrobotne będące w szczególnej sytuacji na rynku pracy na 31 grudnia 2010 r. - podział ze względu na czas pozostawania bez pracy wyrażony w miesiącach



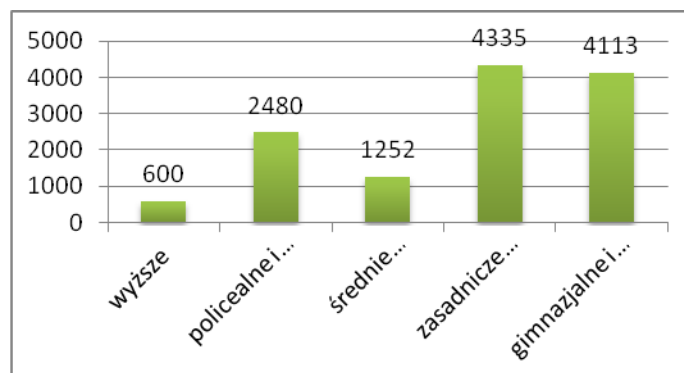
Źródło: Dane własne PUP w Inowrocławiu

Wykres nr 9. Osoby bezrobotne będące w szczególnej sytuacji na rynku pracy na 31 grudnia 2010 r. - podział ze względu na wiek



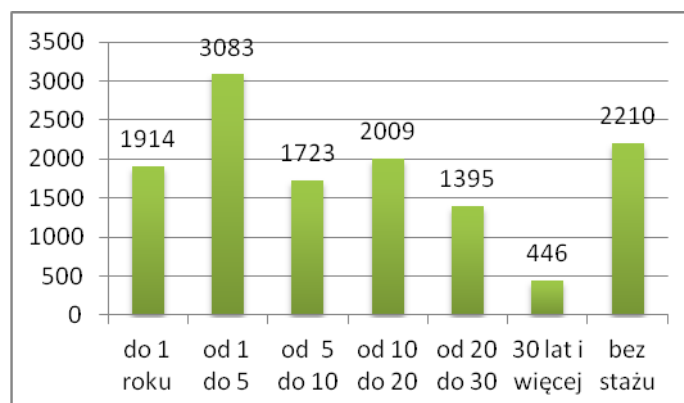
Źródło: Dane własne PUP w Inowrocławiu

Wykres nr 10. Osoby bezrobotne będące w szczególnej sytuacji na rynku pracy na 31 grudnia 2010 r. - podział ze względu na wykształcenie



Źródło: Dane własne PUP w Inowrocławiu

Wykres nr 11. Osoby bezrobotne będące w szczególnej sytuacji na rynku pracy na 31 grudnia 2010 r. - podział ze względu na staż pracy ogółem



Źródło: Dane własne PUP w Inowrocławiu

1.3 Pośrednictwo pracy i poradnictwo zawodowe

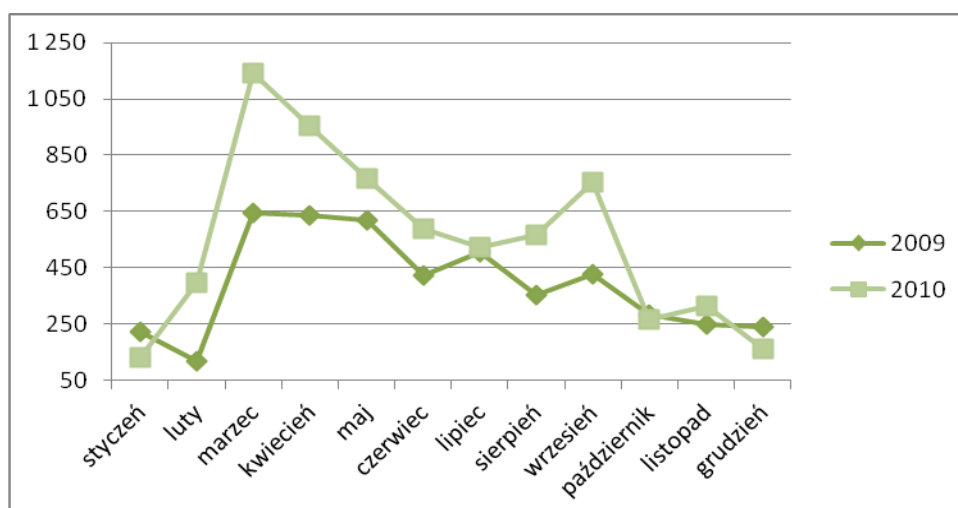
W tabeli nr 3 i na wykresie nr 12 przedstawiona została liczba ofert pracy zgłoszonych do PUP w Inowrocławiu w latach 2009 - 2010. Z przedstawionych danych wynika, że w roku 2009 zgłoszono 4 724 oferty pracy, a rok później – 6 566, czyli w 2010 roku pracodawcy dokonali o 1 824 więcej zgłoszeń ofert pracy. Szczególnie bogatym w oferty pracy okazał się II kwartał 2010 r., w którym PUP w Inowrocławiu zarejestrował aż 2 311 ofert.

Tabela nr 3. Liczba ofert pracy zgłoszonych do PUP w Inowrocławiu w poszczególnych miesiącach w latach 2009 - 2010

MIESIĄC	ROK	
	2009	2010
styczeń	224	129
luty	119	399
marzec	647	1 141
kwiecień	637	955
maj	618	768
czerwiec	422	588
lipiec	505	521
sierpień	352	568
wrzesień	428	754
październik	284	268
listopad	247	312
grudzień	241	163
OGÓŁEM:	4 724	6 566

Źródło: Dane własne PUP w Inowrocławiu

Wykres nr 12. Liczba ofert pracy zgłoszonych do PUP w Inowrocławiu w poszczególnych miesiącach w latach 2009 - 2010



Źródło: Dane własne PUP w Inowrocławiu

W tabeli nr 4 przedstawiono informacje na temat indywidualnych planów działania przygotowanych dla bezrobotnych zarejestrowanych w PUP w Inowrocławiu w 2010 r.

Tabela nr 4. Liczba Indywidualnych Planów Działania przygotowanych w roku 2010 dla bezrobotnych

Wyszczególnienie	Razem	Kobiety
	w roku 2010	
Bezrobotni, dla których przygotowano IPD	2015	1187
Bezrobotni, którzy przerwali realizację IPD	134	71
Bezrobotni, którzy zakończyli realizację IPD	1767	1070

Źródło: Dane własne PUP w Inowrocławiu

Indywidualny plan działania obejmuje podstawowe usługi rynku pracy wspierane instrumentami rynku pracy, realizowanymi w celu doprowadzenia do zatrudnienia bezrobotnego lub poszukującego pracy. Powiatowy urząd pracy, udzielając pomocy określonej w ustawie, może przygotować IPD dla bezrobotnego lub poszukującego pracy, w celu doprowadzenia do podjęcia przez niego odpowiedniej pracy.

IPD jest przygotowywany przy udziale bezrobotnego lub poszukującego pracy i zawiera w szczególności:

- działania możliwe do zastosowania przez urząd w ramach pomocy określonej w ustawie;
- działania planowane do samodzielnej realizacji przez bezrobotnego lub poszukującego pracy w celu poszukiwania pracy;
- planowane terminy realizacji poszczególnych działań;
- formy, planowaną liczbę i terminy kontaktów z pośrednikiem pracy, doradcą zawodowym lub innym pracownikiem urzędu pracy;
- termin i warunki zakończenia realizacji indywidualnego planu działania.

1.4 Obsługa formalna bezrobotnych

W roku 2010 pracownicy Referatu Ewidencji, Informacji i Świadczeń PUP w Inowrocławiu wydali 41 513 decyzji (średnio 164 decyzje dziennie – w 2010 r. było 253 dni pracujących), 40 100 zaświadczeń (średnio 158 zaświadczeń dziennie), sporządzili 1 320 list wypłat i wypłacili 46 640 zasiłków dla bezrobotnych i dodatków aktywizacyjnych.

2 WYDATKOWANIE ŚRODKÓW FINANSOWYCH W 2010 ROKU

2.1 Wydatkowanie środków z Funduszu Pracy na aktywne formy działania

W tabeli nr 5 zostały przedstawione szczegółowe kwoty wydatkowane w roku 2010 ze środków Funduszu Pracy na aktywne formy działania, z wyróżnieniem poszczególnych mechanizmów wsparcia. Zawarte w tabeli nr 5 dane zostały przedstawione w sposób graficzny na wykresie nr 13.

Warto nadmienić, że na zwiększenie środków finansowych i wartości kwoty ogółem wpłynął fakt, iż PUP w Inowrocławiu pozyskał dodatkowe środki stanowiące rezerwę Ministra Pracy i Polityki Społecznej na finansowanie programów na rzecz promocji zatrudnienia, łagodzenia skutków bezrobocia i aktywizacji zawodowej w 2010 roku.

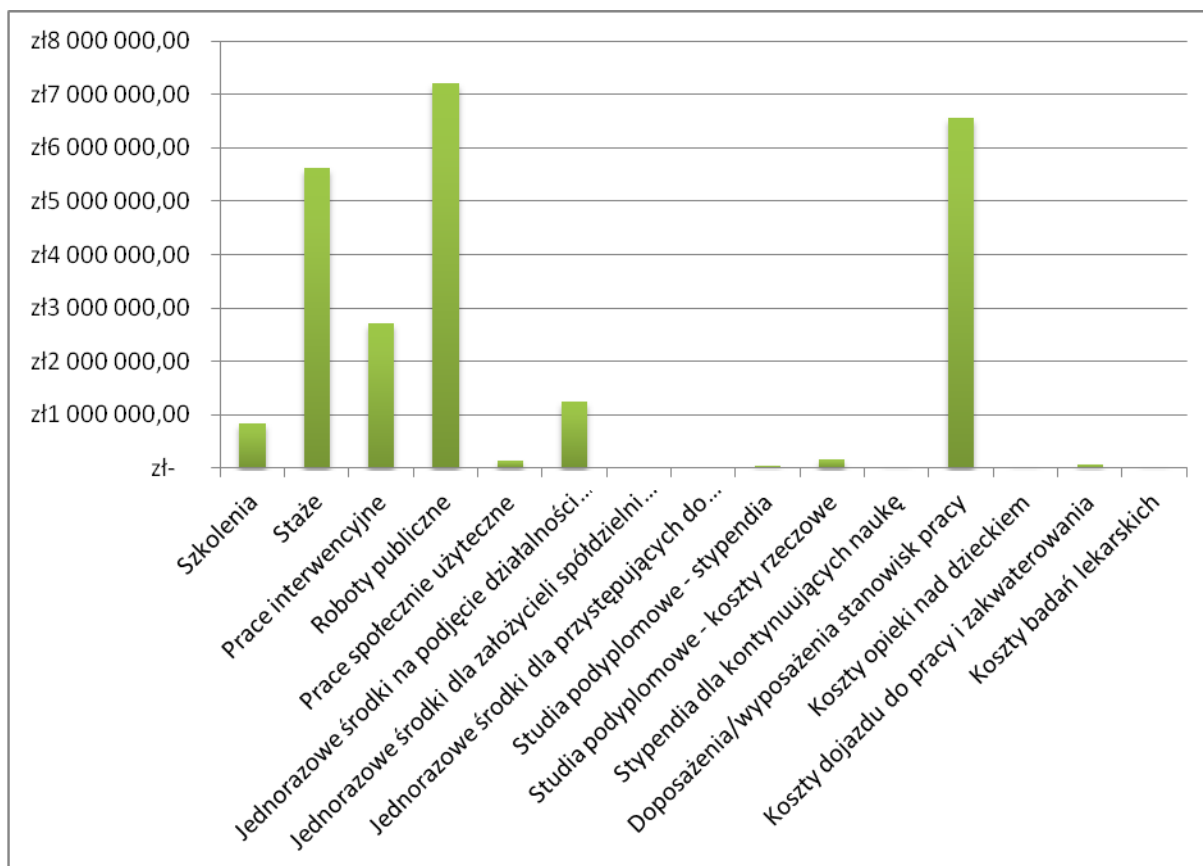
PUP w Inowrocławiu w październiku 2010 r. opracował dwa wnioski aplikacyjne o przyznanie wspomnianych środków. Oba wnioski zakładały wsparcie w ramach *Programu dla osób korzystających ze środków na rozwój małej i średniej przedsiębiorczości*. Dzięki wspomnianym działaniom udało się pozyskać 588 100 zł. Pieniądze te zostały w całości przeznaczone na refundacje kosztów doposażenia lub wyposażenia stanowisk pracy dla skierowanych osób bezrobotnych. Z pozyskanych dodatkowych środków lokalni pracodawcy utworzyli na okres dwóch lat 33 stanowiska pracy.

Tabela nr 5. Środki finansowe wydatkowane w roku 2010 ze środków Funduszu Pracy na aktywne formy działania z podziałem na poszczególne formy wsparcia

Lp.	Nazwa formy	Kwota FP (w tym I i II Rezerwa Ministra)
1	Szkolenia	825 425,85 zł
2	Staże	5 610 936,76 zł
3	Prace interwencyjne	2 724 710,66 zł
4	Roboty publiczne	7 201 300,99 zł
5	Prace społecznie użyteczne	137 606,22 zł
6	Jednorazowe środki na podjęcie działalności gospodarczej	1 243 500,00 zł
7	Jednorazowe środki dla założycieli spółdzielni socjalnych	- zł
8	Jednorazowe środki dla przystępujących do spółdzielni socjalnych	- zł
9	Studia podyplomowe - stypendia	51 903,18 zł
10	Studia podyplomowe - koszty rzeczowe	157 835,00 zł
11	Stypendia dla kontynuujących naukę	20 582,90 zł
12	Doposażenia/wyposażenia stanowisk pracy	6 554 626,48 zł
13	Koszty opieki nad dzieckiem	14 656,00 zł
14	Koszty dojazdu do pracy i zakwaterowania	61 583,96 zł
15	Koszty badań lekarskich	18 332,00 zł
OGÓŁEM		24 623 000,00 zł

Źródło: Dane własne PUP w Inowrocławiu

Wykres nr 13. Środki finansowe wydatkowane w roku 2010 ze środków Funduszu Pracy na aktywne formy działania z podziałem na poszczególne formy wsparcia



Źródło: Dane własne PUP w Inowrocławiu

2.2 Wydatkowanie środków z Europejskiego Funduszu Społecznego

Informacje zawarte w niniejszym podrozdziale oraz w tabeli nr 6 i na wykresie nr 14 odnoszą się do zaangażowanych w 2010 r. przez PUP w Inowrocławiu środków finansowych w ramach projektu *Praca naszym celem*, który współfinansowany jest ze środków Unii Europejskiej w ramach Europejskiego Funduszu Społecznego.

Warto podkreślić, że wspomniany projekt jest projektem systemowym realizowanym w ramach Poddziałania 6.1.3 Programu Operacyjnego Kapitał Ludzki. Działania przewidziane w ramach projektów systemowych powiatowych urzędów pracy są działaniami wieloletnimi, których realizacja została przewidziana na cały okres programowania 2007 - 2013.

W kontekście omawiania wsparcia w ramach projektów systemowych nie sposób nie wspomnieć, że w roku 2010 przypadła połowa okresu wdrażania środków w bieżącej perspektywie czasowej 2007 – 2013. Rok ten był w powiatowych urzędach pracy w całym kraju rokiem, w którym obligatoryjnie dokonana została ewaluacja wspomnianych projektów.

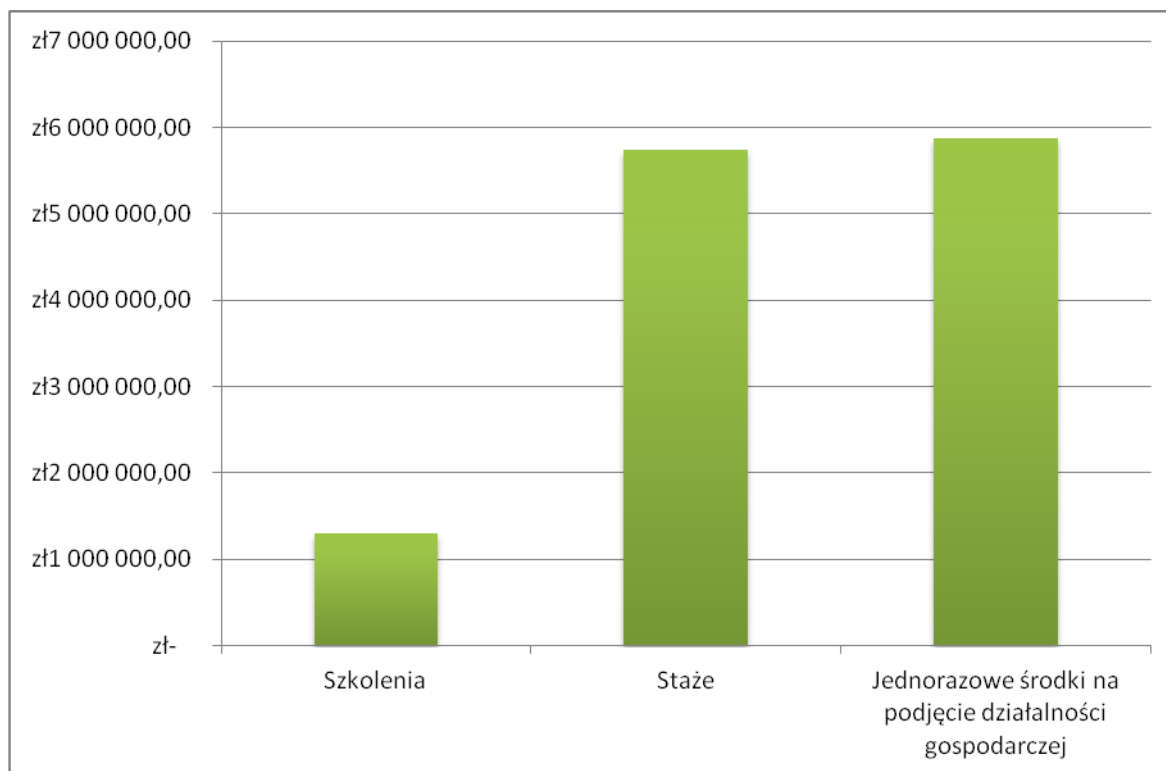
Wspomniane badanie zostało przeprowadzone zgodnie z dokumentem *Założenia do ewaluacji projektów systemowych powiatowych urzędów pracy, realizowanych w ramach Poddziałania 6.1.3 Programu Operacyjnego Kapitał Ludzki* przez firmę BIOSTAT z Rybnika, która została wyłoniona w ramach rozpoznania cenowego do procedury udzielenia zamówienia publicznego o wartości do 14 000 euro.

Tabela nr 6. Środki finansowe wdrożone w roku 2010 w ramach projektu *Praca naszym celem* z podziałem na poszczególne formy wsparcia

Lp.	Nazwa formy	EFŚ
1	Szkolenia	1 297 938,61 zł
2	Staża	5 735 114,38 zł
3	Jednorazowe środki na podjęcie działalności gospodarczej	5 873 000,00 zł
OGÓŁEM		12 906 052,99 zł

Źródło: Dane własne PUP w Inowrocławiu

Wykres nr 14. Środki finansowe wdrożone w roku 2010 w ramach projektu *Praca naszym celem* z podziałem na poszczególne formy wsparcia



Źródło: Dane własne PUP w Inowrocławiu

3 WSPARCIE UDZIELONE W 2010 ROKU

3.1 Wsparcie udzielone bezrobotnym

W niniejszym podrozdziale przedstawione zostały informacje dotyczące udzielonego w 2010 roku wsparcia osobom bezrobotnym przez PUP w Inowrocławiu. Mają one bezpośredni związek i są rezultatami zaangażowanych środków finansowych, które pozostawały do dyspozycji PUP w Inowrocławiu w roku 2010, i które zostały omówione w rozdziale 2.

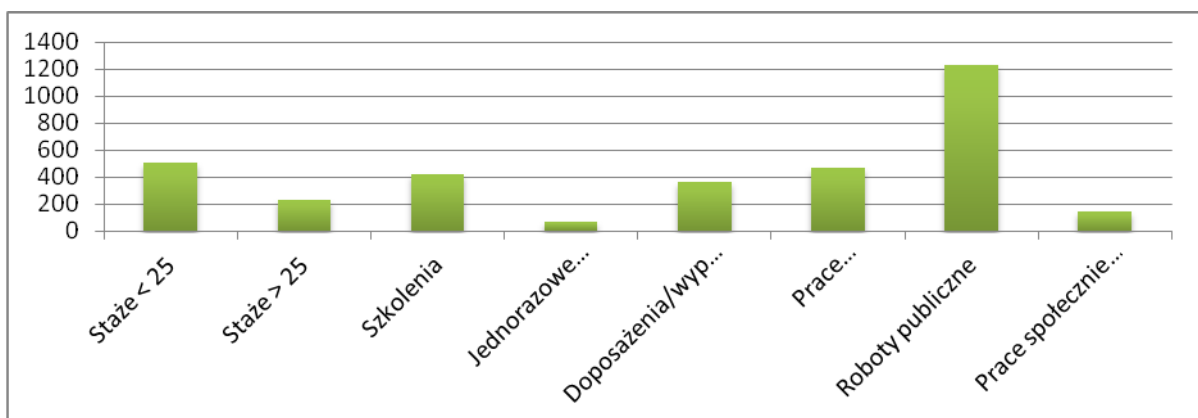
W tabeli nr 7 i na wykresie nr 15 zostały przedstawione informacje dotyczące ilości zaktywizowanych osób w ramach środków z Funduszu Pracy z podziałem na aktywne formy działania. Tabela nr 8 i wykres nr 16 zawierają natomiast informacje o ilości zaktywizowanych osób w ramach projektu *Praca naszym celem* współfinansowanego przez Unię Europejską w ramach Europejskiego Funduszu Społecznego.

Tabela nr 7. Liczba osób zaktywizowanych w ramach działań sfinansowanych z Funduszu Pracy w 2010 roku

Lp.	Nazwa działania	Liczba zaktywizowanych osób
1	Staże < 25	505
2	Staże > 25	228
3	Szkolenia	421
4	Jednorazowe środki na podjęcie działalności gospodarczej	63
5	Doposażenia/wyposażenia stanowisk pracy	364
6	Prace interwencyjne	470
7	Roboty publiczne	1228
8	Prace społecznie użyteczne	142
OGÓŁEM		3337

Źródło: Dane własne PUP w Inowrocławiu

Wykres nr 15. Liczba osób zaktywizowanych w ramach działań sfinansowanych z Funduszu Pracy w 2010 roku



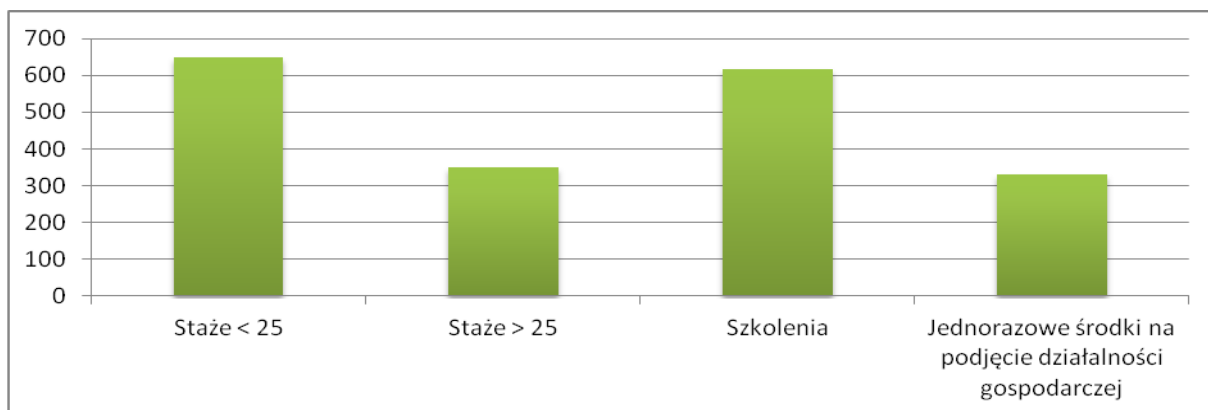
Źródło: Dane własne PUP w Inowrocławiu

Tabela nr 8. Liczba osób zaktywizowanych w ramach działań sfinansowanych z Europejskiego Funduszu Społecznego w 2010 roku

Lp.	Nazwa działania	Liczba zaktywizowanych osób
1	Staże < 25	650
2	Staże > 25	350
3	Szkolenia	617
4	Jednorazowe środki na podjęcie działalności gospodarczej	331
OGÓŁEM		1948

Źródło: Dane własne PUP w Inowrocławiu

Wykres nr 16. Liczba osób zaktywizowanych w ramach działań sfinansowanych z Europejskiego Funduszu Społecznego w 2010 roku



Źródło: Dane własne PUP w Inowrocławiu

Dane zawarte w tabeli nr 9 przedstawiają kumulatywne zestawienie zaktywizowanych w roku 2010 osób bezrobotnych w ramach środków finansowych z FP i EFS. Z przedstawionych danych wynika, że PUP w Inowrocławiu udało się w tym okresie zaktywizować 5 369 osób.

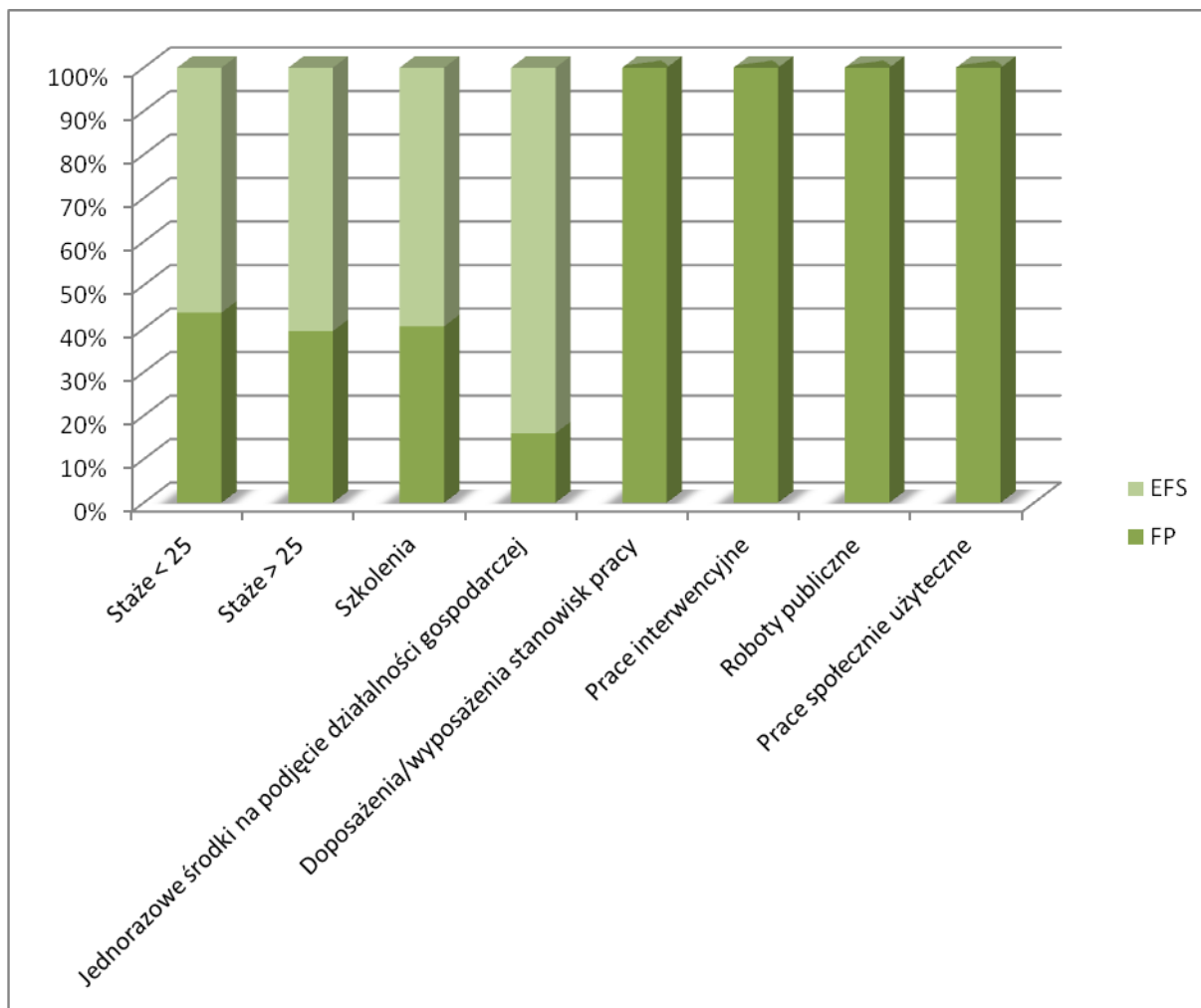
Tabela nr 9. Kumulatywne zestawienie zaktywizowanych w roku 2010 osób w ramach FP i EFS

Lp.	Nazwa działania	Liczba zaktywizowanych osób		
		FP	EFS	razem
1	Staże do 25 roku życia	505	650	1155
2	Staże powyżej 25 roku życia	228	350	578
3	Szkolenia	421	617	1038
4	Jednorazowe środki na podjęcie działalności gospodarczej	63	331	394
5	Doposażenia/wyposażenia stanowisk pracy	364	0	364
6	Prace interwencyjne	470	0	470
7	Roboty publiczne	1228	0	1228
8	Prace społecznie użyteczne	142	0	142
suma		3421	1948	5369

Źródło: Dane własne PUP w Inowrocławiu

Na wykresie nr 17 przedstawiony został proporcjonalny udział poszczególnych funduszy w stosunku do liczby zaktywizowanych osób. Z wykresu wynika, że największy udział EFS miał w omawianej kwestii w mechanizmie jednorazowe środki na podjęcie działalności gospodarczej (84%), następne były staże powyżej 25 roku życia (60,5%), szkolenia (59,4%) i staże do 25 roku życia (56,3%). Średnia udziału EFS w aktywizacji bezrobotnych za pomocą staży do i powyżej 25 roku życia wyniosła 57,7%.

Wykres nr 17. Procentowy udział FP i EFS w stosunku do liczby zaktywizowanych osób w roku 2010



Źródło: Dane własne PUP w Inowrocławiu

3.2 Wsparcie udzielone pracodawcom

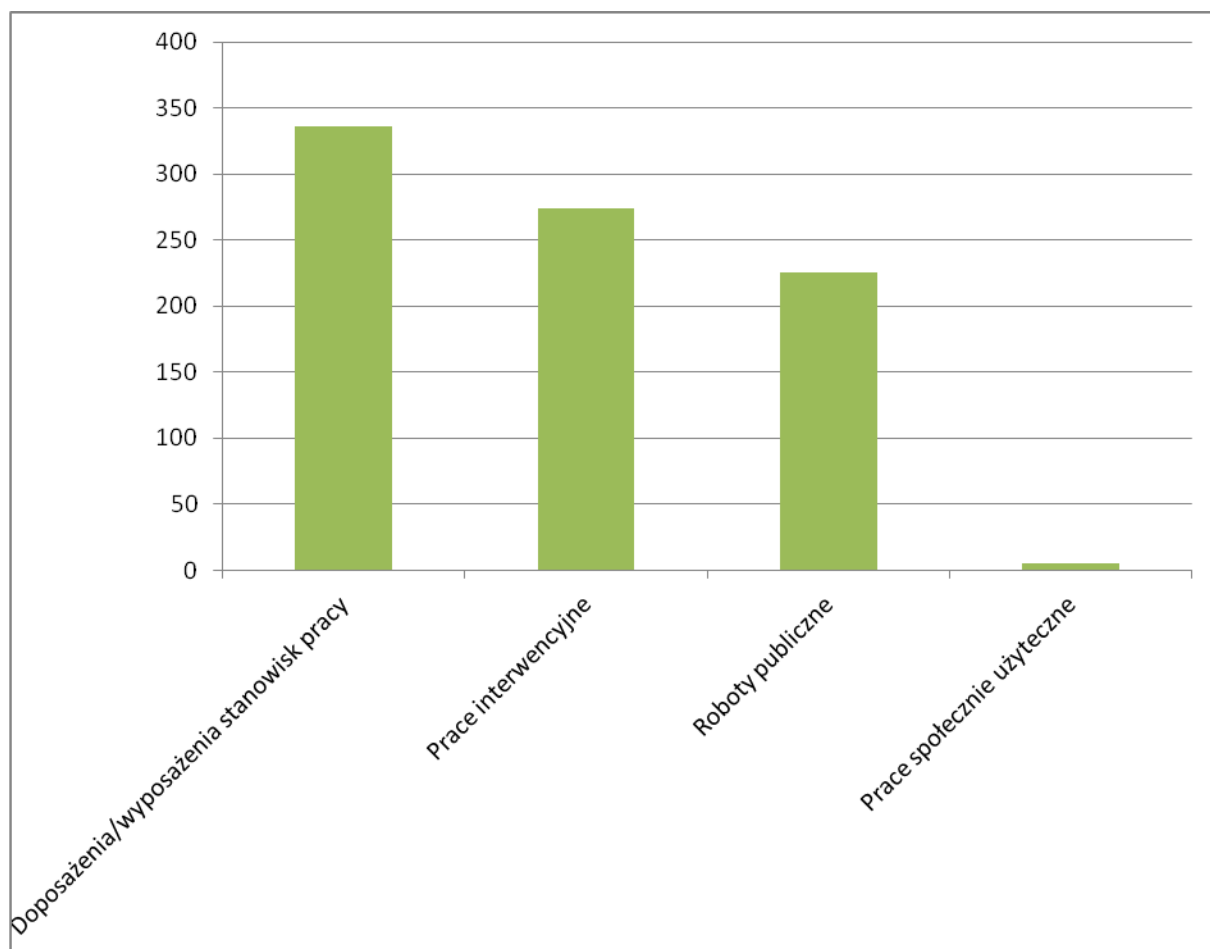
Wsparcie udzielone pracodawcom przez PUP w Inowrocławiu w roku 2010 zostało przedstawione w tabeli nr 10 i na wykresie nr 18. Z przedstawionych informacji wynika, że PUP w Inowrocławiu w roku 2010 zawarł 840 umów z pracodawcami w ramach poszczególnych form wsparcia.

Tabela nr 10. Liczba zawartych w 2010 roku umów z pracodawcami
w ramach poszczególnych form wsparcia

Lp.	Nazwa formy	Liczba zawartych umów
1	Doposażenia/wyposażenia stanowisk pracy	336
2	Prace interwencyjne	274
3	Roboty publiczne	225
4	Prace społecznie użyteczne	5
OGÓŁEM		840

Źródło: Dane własne PUP w Inowrocławiu

Wykres nr 18. Liczba zawartych w 2010 roku umów z pracodawcami
w ramach poszczególnych form wsparcia



Źródło: Dane własne PUP w Inowrocławiu

4. REALIZACJA PROJEKTÓW PARTNERSKICH

W roku 2010 PUP w Inowrocławiu przystąpił w ramach partnerstwa z Fundacją Ekspert-Kujawy z Inowrocławia do realizacji dwóch projektów współfinansowanych przez Unię Europejską w ramach Europejskiego Funduszu Społecznego. Oba projekty przygotowane zostały w ramach Poddziałania 8.1.2 Wsparcie procesów adaptacyjnych i modernizacyjnych w regionie Programu Operacyjnego Kapitał Ludzki. Realizacja obu projektów potrwa do połowy 2012 r.

Grupę docelową projektów, zgodnie z Szczegółowym Opiszem Priorytetów Programu Operacyjnego Kapitał Ludzki, stanowią:

- osoby będące w okresie wypowiedzenia stosunku pracy lub stosunku służbowego z przyczyn nie dotyczących pracowników zgodnie z przepisami o szczególnych zasadach rozwiązywania z pracownikami stosunków pracy z przyczyn nie dotyczących pracowników lub zgodnie z przepisami ustawy z dnia 26 czerwca 1974 r. – Kodeks pracy,
- osoby, których stosunek pracy wygasł lub został rozwiązany z przyczyn nie dotyczących pracownika w okresie nie dłuższym niż 6 miesięcy przed dniem przystąpienia do projektu,
- osoby, których stosunek pracy lub stosunek służbowy został rozwiązany z powodu likwidacji stanowiska pracy z przyczyn ekonomicznych, organizacyjnych, produkcyjnych albo technologicznych.

W ramach obu projektów założono kompleksowe wsparcie jego uczestników. Beneficjenci projektów otrzymują wsparcie polegające na doradztwie zawodowym, psychologicznym i pośrednictwie pracy. Ponadto w zależności od założeń IPD uczestnicy zdobywają nowe lub podnoszą posiadane kwalifikacje zawodowe w ramach szerokiego wachlarza szkoleń. Natomiast osoby zainteresowane podjęciem własnej działalności gospodarczej odbywają szkolenie ABC Przedsiębiorczości i ubiegają się o dotację rozwojową na otwarcie własnej firmy w wysokości do 40 000 zł. Warto dodać, że uczestnicy projektów, którzy otrzymują dotację rozwojową otrzymują także wsparcie pomostowe na bieżące finansowanie prowadzonej działalności w wysokości do 1 300 zł miesięcznie przez okres 6 miesięcy z możliwością – w uzasadnionych przypadkach – jego przedłużenia do 12 miesięcy.

Oba projekty zakładają objęcie wsparciem 176 osób. Wartość obu projektów wynosi 2 757 998,00 zł.

W kontekście realizacji projektów partnerskich należy wspomnieć, że w roku 2010 PUP w Inowrocławiu podjął z partnerem (Stowarzyszenie Rozwoju Regionalnego Partner z Bydgoszczy) działania mające na celu realizację projektu innowacyjnego. W chwili tworzenia niniejszego dokumentu trwają negocjacje z Instytucją Pośredniczącą drugiego stopnia, mające doprowadzić do podpisania umowy na realizację projektu. Projekt zakłada aktywizację kobiet z obszarów wiejskich oraz merytoryczne wsparcie dla kluczowych pracowników PUP w Inowrocławiu.

5. WYBRANE DZIAŁANIA PODJĘTE W ROKU 2010



Działalność PUP w Inowrocławiu w roku 2010 prowadzona była w zakresie przewidzianym przez polskie i unijne ustawodawstwo. Niemniej jednak istotnymi dokumentami, w oparciu o które PUP w Inowrocławiu realizował zadania były dokumenty strategiczne opracowane na szczeblu lokalnym: Powiatowa Strategia Rozwiązywania Problemów Społecznych 2008 – 2013 (dokument opracowany w roku 2008 przez PUP w Inowrocławiu wspólnie z PCPR w Inowrocławiu) oraz stanowiący jej część Program promocji zatrudnienia i aktywizacji rynku pracy powiatu inowrocławskiego na lata 2009 – 2013 (dokument opracowany w roku 2009 przez PUP w Inowrocławiu).

Podczas realizacji polityki w zakresie promocji zatrudnienia, łagodzenia skutków bezrobocia oraz aktywizacji zawodowej niezwykle cennymi okazały się informacje uzyskane od osób bezrobotnych, przedstawicieli organizacji pozarządowych oraz pracodawców podczas przeprowadzonych Konsultacji Społecznych na temat Planu Działania na rok 2010.

PUP w Inowrocławiu w roku 2010 konsekwentnie realizował swój plan organizacji i uczestnictwa w przedsięwzięciach w celu jak najbliższego kontaktu z osobami bezrobotnymi i pracodawcami. Wykaz przedsięwzięć, w których uczestniczył PUP w Inowrocławiu został przedstawiony w tabeli nr 11. Wynika z niego, iż PUP w Inowrocławiu uczestniczył w 2010 r. w 21 przedsięwzięciach organizowanych na terenie powiatu.



W roku 2010 PUP w Inowrocławiu opracował dwie edycje Raportu zawodów deficytowych i nadwyżkowych, które następnie zostały przekazane do WUP w Toruniu. Toruński urząd po uzyskaniu raportów od wszystkich powiatowych urzędów pracy z województwa dokona zestawienia danych i stworzył raport o znaczeniu regionalnym. Wspomniany dokument ma istotne znaczenie nie tylko dla pracowników publicznych służb zatrudniania, ale i dla pracodawców, szkół i młodzieży wybierającej zawód.

Za organizację oraz udział w imprezach masowych odpowiedzialna jest grupa pracowników z pośrednictwa zewnętrznego (tzw. grupa marketingowa), do obowiązków której należy także propagowanie wiedzy wśród lokalnych pracodawców z zakresu ustawy o promocji zatrudnienia i instytucjach rynku pracy oraz informowanie



o możliwościach wsparcia ze strony urzędu. Pracownicy PUP w Inowrocławiu czynią to podczas osobistych wizyt w siedzibach pracodawców na terenie całego powiatu.

Tabela 11. Wykaz przedsięwzięć, które PUP w Inowrocławiu organizował lub w których uczestniczył w 2010 r.

Lp.	Data	Nazwa i miejsce przedsięwzięcia	Sposób zaangażowania
1.	27 stycznia	Zimowe Targi Edukacji i Pracy – siedziba ZHP w Inowrocławiu, ul. Solankowa	udział
2.	24 lutego	Spotkanie z organizacjami pozarządowymi działającymi na rzecz osób niepełnosprawnych - sala PUP w Inowrocławiu	organizacja
3.	8 lutego	Regionalne Spotkanie z Ekonomia Społeczną – sala szkoleniowa PUP	udział
4.	23 lutego	Konferencja promująca projekt „Elastycznie Zatrudniony” - MDK im. Janusza Korczaka w Inowrocławiu	udział
5.	28 marca	Jarmark Wielkanocny - Gniewkowo	udział
6.	27 kwietnia	Targi Edukacji i Pracy – Młodzieżowe Centrum Kariery w Inowrocławiu , MDK w Inowrocławiu	udział
7.	30 kwietnia	Inowrocławskie Tragi Pracy – Wiosna 2010 r. - MDK w Inowrocławiu	organizacja
8.	8,9 maja	Wystawa Gospodarcza - Hala Widowiskowo-Sportowa w Inowrocławiu	udział
9.	16 maja	Piknik Przy Tężni w Inowrocławiu	udział
10.	22 maja	III Jarmark Gniewkowski	udział
11.	2 lipca	Spotkanie Integracyjne – OPS w Pakości	udział
12.	8 sierpnia	IV Jarmark Gniewkowski	udział
13.	17 sierpnia	ABC Bezrobocia i Niepełnosprawności – organizowane przez MOPS w Kruszwicy	udział
14.	4 września	Festyn Rodzinny zorganizowany w Inowrocławiu z okazji 30 rocznicy Sierpnia	udział
15.	5 września	Targi Młodych - Park Solankowy w Inowrocławiu	udział
16.	28 września	Jesienne Targi Edukacji i Pracy – Młodzieżowe Centrum Kariery w Inowrocławiu	udział

17.	11-15 października	Dni Europejskie – Sala Sesyjna Rady Powiatu Inowrocławskiego	udział
18.	22 października	ITP – Jesień 2010	organizacja
19.	27,28 października	Spotkanie z klasami maturalnymi w ZSP w Kościelcu	udział
20.	30 listopada	I Targi Edukacji, Pracy i Przedsiębiorczości Akademickiej organizowane przez Fundację Ekspert Kujawy – MDK w Inowrocławiu	udział
21.	6 grudnia	Mikołajkowe Targi Edukacji i Pracy – Młodzieżowe Centrum Kariery w Inowrocławiu	udział

Źródło: Dane własne PUP w Inowrocławiu

W roku 2010 PUP w Inowrocławiu zorganizował 16 edycji trzytygodniowych szkoleń z zakresu aktywnego poszukiwania pracy (w tym wyjazdowych) i 14 edycji trzydniowych warsztatów. W ramach wspomnianych działań wsparciem objętych zostało 285 osób.



W kwestii informacji i informatyzacji niezwykle ważną, o ile nie najważniejszą rolę, pełniła w 2010 r. strona internetowa PUP w Inowrocławiu dostępna pod adresem www.pupinowroclaw.pl wraz z biuletynem elektronicznym (newsletter). Strona internetowa PUP w Inowrocławiu może być wyświetlana z ustawieniami dostosowanymi dla osób niedowidzących.

Za jej pośrednictwem osoby bezrobotne, poszukujące pracy oraz pracodawcy mogli uzyskać

wszelkie informacje leżące w kręgu zainteresowań i kompetencji PUP w Inowrocławiu. Na stronie urzędu pracy można było znaleźć w roku 2010 aktualności dotyczące rynku pracy, informacje o charakterze ogólnym, informacje o poszczególnych usługach i instrumentach rynku pracy, raporty, opracowania i analizy, statystykę, odnośniki na najciekawszych stronach poświęconych rynkowi pracy oraz wzory dokumentów, aktualne oferty pracy i wiele innych.

Z myślą o osobach, które nie posiadają Internetu w roku 2010 funkcjonowała darmowa infolinia. Pod numerem telefonu 0 800 113 122 można było m.in. uzyskać informacje o najświeższych ofertach pracy oraz innych formach wsparcia osób bezrobotnych.

W roku 2010 w celu sprawnej i elektronicznej wymiany danych z ośrodkami pomocy społecznej PUP w Inowrocławiu wykorzystywał Samorządową Elektroniczną Platformę Informacyjną SEPI. System wspomagał procesy decyzyjne korzystających z jego funkcji instytucji. Pozwalał pracownikom ośrodków pomocy społecznej na sprawdzenie m.in. czy dany klient posiada status osoby bezrobotnej, bez konieczności kierowania osoby zainteresowanej do PUP w Inowrocławiu celem uzyskania stosownego zaświadczenia i narażania go na stratę czasu i pieniędzy.

W siedzibie PUP w Inowrocławiu oraz na terenie sześciu gmin w roku 2010 funkcjonowały infokioski, oferujące bezpłatny dostęp do wybranych stron internetowych poświęconych rynkowi pracy. Za pośrednictwem infokiosków osoby poszukujące pracy mogły zapoznać się z aktualnymi ofertami pracy również w ramach sieci EURES, wysłać odpowiedź do pracodawcy lub uzyskać informacje dotyczące usług i instrumentów rynku pracy.



Pracownicy poszczególnych referatów w PUP w Inowrocławiu w ciągu 2010 roku opracowali liczne ulotki i broszury informacyjne mające na celu należyte informowanie o szczegółach świadczonego wsparcia.

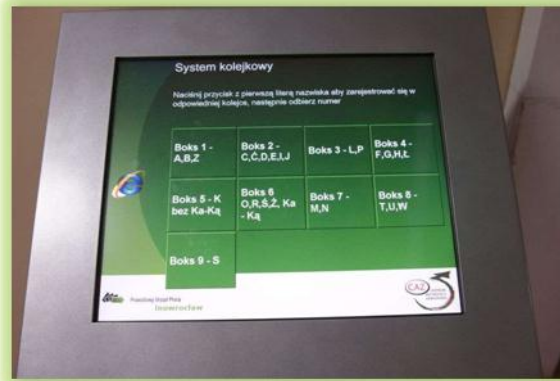


W roku 2010 jedną z ważniejszych inwestycji był montaż 16 fiszek elektronicznych prezentujących najświeższe oferty pracy. Urządzenia te zostały umieszczone na terenie siedziby urzędu, w każdej z gmin oraz w miejscach, do których często docierają osoby bezrobotne.

Fiszki elektroniczne w czasie rzeczywistym w kilkunastu miejscach na terenie naszego powiatu wyświetlają najświeższe oferty pracy.

W przyszłości dołączony zostanie także moduł informujący o ważniejszych wydarzeniach, na przykład o giełdach i targach pracy.

Kolejną ważną inwestycją przeprowadzoną w 2010 r. mającą na celu usprawnienie obsługi naszych klientów było wdrożenie przez PUP w Inowrocławiu systemu kolejkowego. Obecnie funkcjonuje on w obrębie zadań związanych z rejestracją osób bezrobotnych oraz aktywizacją w zakresie pośrednictwa pracy. W przyszłości planowany jest rozwój systemu kolejkowego o zadania związane z poradnictwem zawodowym oraz o informację dla pracodawców.



Powiatowy Urząd Pracy w Inowrocławiu zrealizował wszystkie zaplanowane na 2010 rok zadania, w ramach dostępnych środków finansowych. Z uwagi na mniejsze środki finansowe w 2011 roku tutejszy urząd zamierza koncentrować się na doskonaleniu aktywnej polityki rynku pracy poprzez zapewnienie szerokiego dostępu do usług rynku pracy, tj. pośrednictwa pracy, doradztwa zawodowego i informacji zawodowej.